



FS
FLIGHT
CONTROL
www.fs-flightcontrol.com

FS-FlightControl

Handbuch

Instructor Operator Station

für Microsoft Flight Simulator, Prepar3D und X-Plane



FS-FlightControl · AB-Tools GmbH

E-mail: info@fs-flightcontrol.com · Internet: www.fs-flightcontrol.com

Marsstraße 78, 80335 München, Germany · Phone: +49 89 38898588 · Fax: +49 89 38898589

Bank Account: Grenke Bank AG · IBAN: DE 49 20130400 0060270139 · BIC: GREBDEH1XXX

Register: Amtsgericht München, HRB 202859 · Finance Office: München für Körperschaften · VAT ID DE273587389

Inhaltsverzeichnis

- POSITION** 1
- Flughafenauswahl** 1
 - Direkt über einen ICAO-Code 1
 - Suche über Land und Stadt 1
- Rollbahnen und Hubschrauberlandeplätze** 1
 - Rollbahn-/Hubschrauberlandeplatz-Information 2
 - Approach Training 2
 - Hubschrauberlandeplätze 3
 - SID- und STAR-Wegpunkte 4
 - Luftübungen 5
 - Benutzerdefinierte Position 5
 - Vom Rollbahn-Landepunkt 5
 - Zu Koordinaten 6
- Gate oder Parkposition** 6
- Optionen** 7
- Benutzerdefinierte Flugsituationen** 7
 - Neue Flugsituation erstellen 8

POSITION

Positionieren Sie Ihre Fluggerät auf einen Anflug, an einen Rollbahn-Startpunkt, auf einen Hubschrauberlandeplatz, an ein Gate oder Parkposition oder eine andere benutzerdefinierte Position.

Flughafenauswahl

Es gibt zwei Möglichkeiten einen Flughafen auszuwählen.

Direkt über einen ICAO-Code



Geben Sie einfach den ICAO-Code des Flughafens in das entsprechende Feld ein und der Flughafen wird sofort geladen.

Alternativ können Sie mittels der Schaltfläche Random auch einen zufälligen Flughafen auswählen.

Suche über Land und Stadt



Sollten Sie den ICAO-Code des Flughafens nicht wissen, können Sie den Flughafen auch basierend auf dem Land und nächster größeren Stadt, zu der der Flughafen gehört, auswählen: Wählen Sie einfach zunächst das Land, dann die Stadt und schließlich den Flughafen aus der Liste.

Rollbahnen und Hubschrauberlandeplätze

Runways and Helipads

| | | | | |
|-----------|-----------|-----------|-----------|------|
| 08R (ILS) | 26L (ILS) | 08L (ILS) | 26R (ILS) | Heli |
|-----------|-----------|-----------|-----------|------|

Runway Information - Type of Surface: **Concrete**
 Length: **13,097 ft** Altitude: **1,487 ft** Heading: **81°** ILS Frequency: **109.30 MHz**

Approach Training

| | | | | |
|--------------------------|--------------------------------------|----------------|---------------------------------------|--|
| <p>Approach Training</p> | | | | <p>Show Airport on Map</p> <p>Show Airport METAR</p> |
| SID, STAR Waypoints | Downwind Left 4 NM, Back 1 NM | Take Off | Downwind Right 4 NM, Back 1 NM | |
| Airwork | Vectors Left 2 NM, Final 6 NM | 3 NM Final | Vectors Right 2 NM, Final 6 NM | |
| Custom Location | Base Left 4 NM, Final 6 NM | 8 NM Final | Base Right 4 NM, Final 6 NM | |

Hier können Sie auswählen auf welche Rollbahn und Hubschrauberlandeplatz Ihr Fluggerät gesetzt werden soll.

Rollbahn-/Hubschrauberlandeplatz-Information

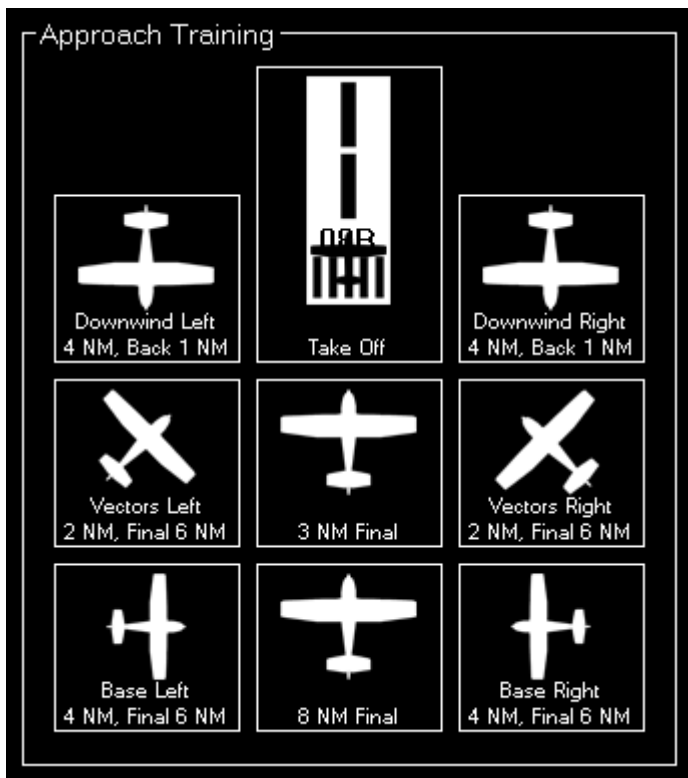
Runway Information - Type of Surface: **Concrete**
 Length: **13,097 ft** Altitude: **1,487 ft** Heading: **81°** ILS Frequency: **109.30 MHz**

Nachdem eine Rollbahn ausgewählt wurde, werden weitere Informationen über diese Rollbahn angezeigt.

Die Information über einen Hubschrauberlandeplatz wird erst angezeigt, nachdem Sie einen davon ausgewählt haben.

Approach Training

Hinweis: Diese Auswahl steht nur zur Verfügung, wenn Sie eine Rollbahn ausgewählt haben.



Um ein Anflug-Training zu starten, klicken Sie einfach auf eine der Schaltflächen, damit Ihr Fluggerät auf die entsprechende Position gesetzt wird.

Wenn die Landebahn über ILS verfügt, wird die richtige Höhe über dem Boden mittels des Landebahn-spezifischen Gleitpfadwinkels ausgerechnet. Ansonsten wird der Standard von 3° verwendet.

Alle Parameter wie Entfernung zum Landepunkt für die beiden Final-Positionen, die Entfernung der Base-Positionen oder die Höhe über dem Boden für die Downwind-Positionen, können im Modul **Einstellungen** festgelegt werden.

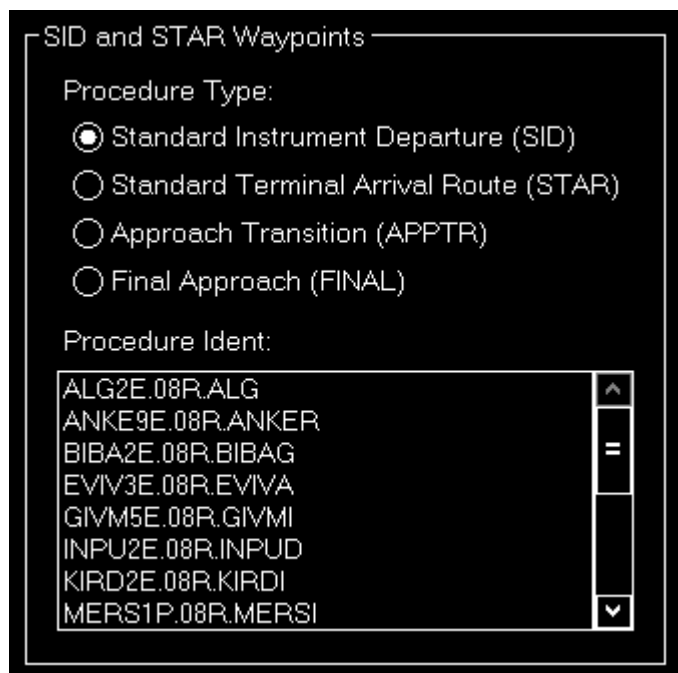
Hubschrauberlandeplätze

 Hinweis: Diese Auswahl steht nur zur Verfügung, wenn Sie Helicopter ausgewählt haben.



Klicken Sie auf einen der Hubschrauberlandeplatz-Schaltflächen, um den Hubschrauber auf diesen Landeplatz zu setzen.

SID- und STAR-Wegpunkte




Sie können Ihr Fluggerät direkt auf einen Wegpunkt einer Standard Instrument Departure (SID) oder Standard Terminal Arrival Route (STAR) setzen.

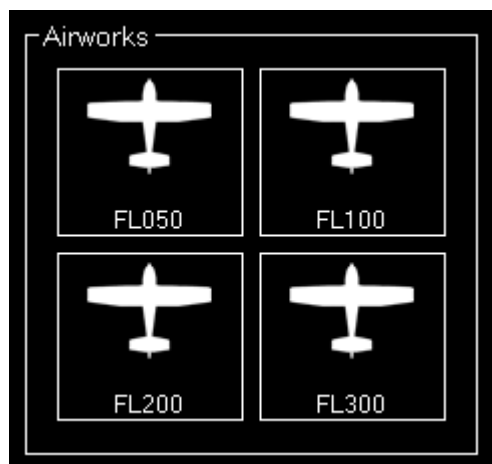
Wählen Sie zunächst den gewünschten Verfahrenstyp - SID oder STAR - aus und dann die Verfahrensidentifikationsbezeichnung. Nun können Sie einen Wegpunkt des gewählten Verfahrens selektieren.



Klicken Sie nun auf die Schaltfläche **Move Aircraft to Waypoint** um die Flugzeugposition entsprechend zu ändern.

 **Hinweis:** Das Flugzeug wird automatisch so gesetzt, dass dessen Kurs in die Richtung des nächsten Wegpunktes des Verfahrens zeigt.

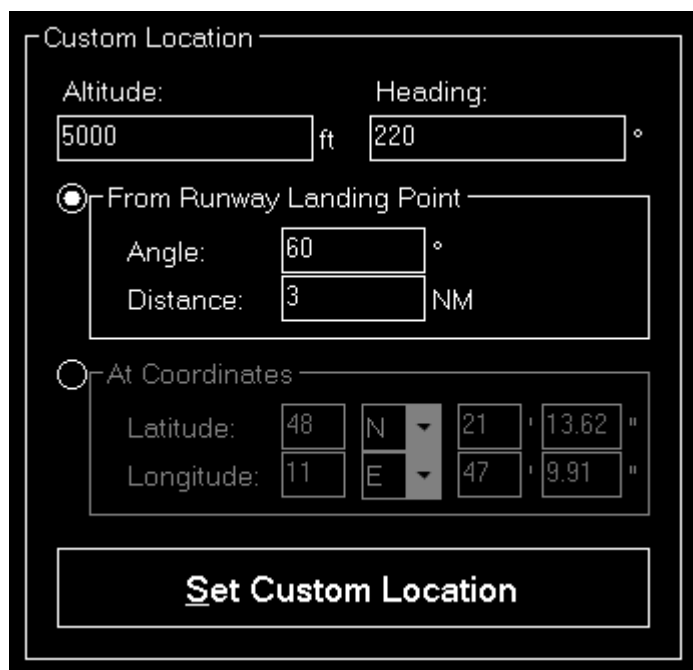
Luftübungen



Wählen Sie eine von vier voreingestellten Flugflächen, um Ihre Luftübung zu starten.

Selbstverständlich können auch diese Höheneinstellungen sehr einfach im Modul **Einstellungen** verändert werden.

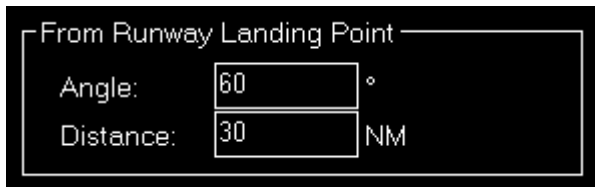
Benutzerdefinierte Position



Wenn Sie Ihr Fluggerät auf eine vollständig benutzerdefinierte Position setzen möchten, ist dieser Bereich der Richtige für Sie.

Geben Sie dazu zunächst die gewünschte Flughöhe (über MSL) und den Kurs des Fluggerätes ein. Dann können Sie aus zwei Möglichkeiten die Position festzulegen wählen:

Vom Rollbahn-Landepunkt



Mit dieser Option wird das Fluggerät eine festlegbare Entfernung vom Rollbahn-Landepunkt in die angegebene Richtung verschoben.

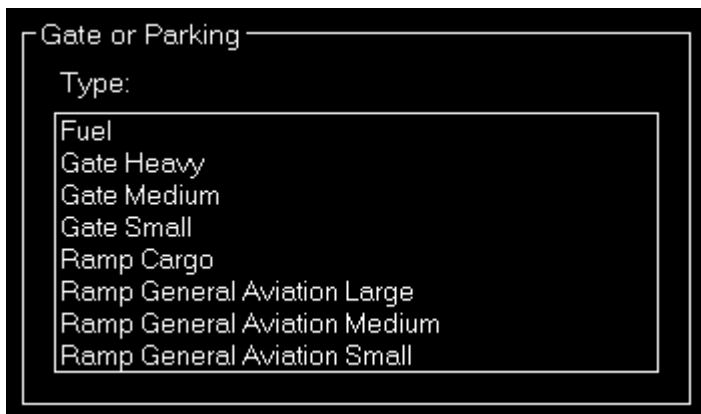
Zu Koordinaten



Oder Sie geben die exakten geografischen Koordinaten manuell ein, wo das Fluggerät platziert werden soll.

Die Felder sind dabei mit den Koordinaten des aktuell geladenen Flughafens vorausgefüllt.

Gate oder Parkposition



Sie können Ihr Fluggerät auch an ein Gate oder eine Parkposition setzen.

Wählen Sie hierzu zunächst den Typ und dann das jeweilige Gate beziehungsweise die Parkposition aus.



Nun können Sie auf die Schaltfläche Move Aircraft to Gate or Parking klicken, um die

Position des Fluggerätes schließlich zu verändern.


Optionen



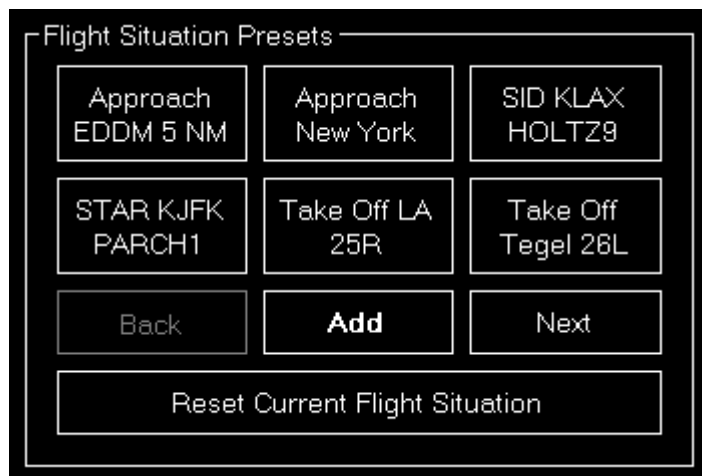
Hier finden Sie verschiedene Optionen wie Geschwindigkeit und Fahrwerk-/Klappenstatus, die verwendet werden, wenn Ihr Fluggerät platziert wird.

Alle Optionen werden bei Veränderung gespeichert und können sogar Fluggerät-spezifisch festgelegt werden, wenn Flugzeugprofile im Modul **Einstellungen** aktiviert sind.

Verwenden Sie die Schaltfläche Show Airport on Map um auf das Modul **Karte (Map)** zu wechseln und die Karte auf den aktuellen Flughafen zu zentrieren.

 **Hinweis:** Wenn Sie das Fluggerät auf den Boden setzen lassen, wird das Fahrwerk immer ausgefahren und die ILS-Frequenz kann natürlich nur gesetzt werden, wenn die Landebahn auch über ILS verfügt.

Benutzerdefinierte Flugsituationen

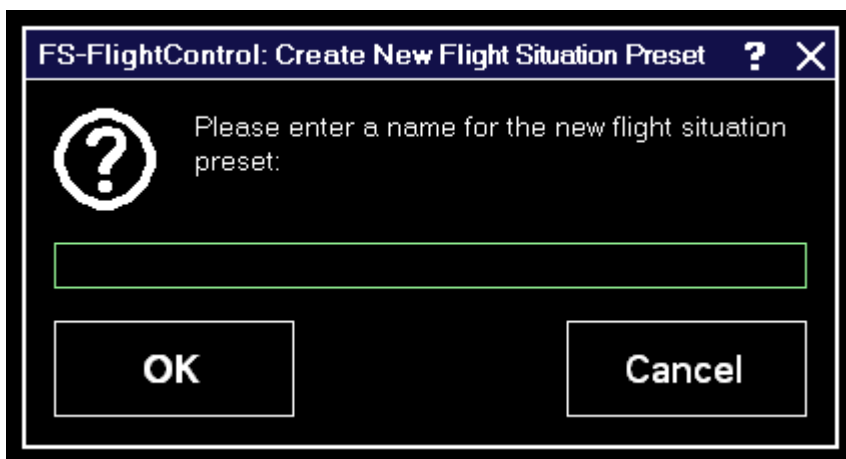


Hier können Sie die aktuelle Flugsituation samt Flugzeugposition, -höhe, -geschwindigkeit, -kurs sowie Pitch- und Quer-Neigung abspeichern.

Sollte es mehr als 6 abgespeicherte Flugsituationen geben, können Sie mittels der Schaltflächen Back und Next vor und zurück blättern.

Klicken Sie auf die Schaltfläche Add, um eine neue Flugsituation zu erstellen oder klicken Sie auf eine existierende, um diese an den Flugsimulator zu senden.

Neue Flugsituation erstellen



Wenn Sie eine neue Flugsituation erstellen, werden Sie mit diesem Dialog zu Eingabe eines Namens aufgefordert.

FS-FlightControl Handbuch:

<https://www.fs-flightcontrol.com/de/handbuch/>



PDF erstellt am:

15.03.2025 02:43